

Månadsuppföljning september 2023

KOMMUNSTYRELSEN

Ledningsutskottet

2023-11-01

INNEHÅLL

SAMMANFATTNING	5
Resultaträkning	5
<i>Verksamhetens nettokostnader</i>	6
<i>Skatteintäkter, generella statsbidrag och utjämning</i>	7
<i>Finansnetto</i>	7
FINANSFÖRVALTNING	8
NÄMNDERNA	9
Driftredovisning.....	9
<i>Kommunstyrelse</i>	9
<i>Kultur- och fritidsnämnd</i>	10
<i>Skolnämnd</i>	10
<i>Äldre – och omsorgsnämnd</i>	11
<i>Social- och arbetsmarknadsnämnd</i>	11
Investeringsredovisning.....	11
<i>Kommunstyrelse</i>	12
<i>Äldre- och omsorgsnämnd</i>	12
<i>Finansförvaltning</i>	12
ÖVRIGT	13
<i>Kommunstyrelsens förfogande</i>	13
<i>Likviditet</i>	13
<i>Resultatutjämningsreserv</i>	13
UTVALDA NYCKELTAL	14
<i>Sjukfrånvaro per månad, %</i>	14
<i>Personalstatistik 2021–2023, jämförelsemånad september</i>	14
<i>Befolkningsprognos 2023 samt befolkningsutveckling per månad</i>	15
<i>Finansförvaltningen – finansiella mål</i>	15
<i>Nämnderna</i>	15

SAMMANFATTNING

Resultaträkning

Mnkr	Bokslut 2022	Budget 2023	Utfall sep 2023	Prognos 2023	Avvikelse
Verksamhetens intäkter	365,7	348,7	¹ 641,1	425,6	76,9
Verksamhetens kostnader	-1 870,6	-1 851,8	¹ -1 770,0	-1 948,5	-96,7
Jämförelsestörande kostnader	-18,9				
Avskrivningar	-77,4	-80,5	-69,5	-91,4	-10,8
Verksamhetens nettokostnader	-1 601,1	-1 583,7	-1 198,3	-1 614,3	-30,6
Skatteintäkter	1 137,3	1 150,5	878,8	1 167,4	16,9
Generella statsbidrag och utjämning	460,7	468,7	364,9	485,9	17,1
Verksamhetens resultat	-3,1	35,6	45,4	38,9	3,4
Finansiella intäkter	7,3	7,2	10,3	12,2	5,0
Finansiella kostnader	-6,4	-16,8	-15,2	-19,6	-2,7
Resultat efter finansiella poster	-2,2	25,8	40,6	31,5	5,7
Extraordinära poster					
Årets resultat	-2,2	25,8	40,6	31,5	5,7
Reavinster	-2,5		-40,5	-40,5	-40,5
Årets justerade balanskravsresultat	-4,7	25,8	0,1	-9,0	-34,8
Medel från resultatutjämningsreserv (RUR)	-	-	-	-	
Årets balanskravsresultat	-4,7	25,8	0,1	-9,0	-34,8

I enlighet med KF § 88 ges Buff Västanland 60 tkr i ekonomiskt stöd. Beloppet tas ur eget kapital och innebär att det budgeterade resultatet sänks med samma summa.

Resultatet per 30 september uppgår till 40,6 mnkr. I periodresultat ingår 40,5 mnkr i bokförda reavinster.

Årsprognosen för 2023 har i denna prognos försämrats med 3,8 mnkr jämfört med föregående prognos. Den stora förändringen ses i prognosen över skatteintäkterna som försämrats med 4,2 mnkr. Prognosen över verksamhetens nettokostnader har istället förbättrats med 0,3 mnkr.

Det justerade balanskravsresultatet, där reavinster avräknats, är prognosticerat till -9 mnkr vilket ger en budgetavvikelse på -34,8 mnkr.

SKR:s prognos i cirkulär 23:41 över skatteunderlagets utveckling medger inte att medel från

¹ Inkl interna poster

resultatutjämningsreserven används för att balansera upp det justerade balanskravsresultatet.

VERKSAMHETENS NETTOKOSTNADER

Helårsprognosen för nettokostnaderna uppgår till -1 614,3 mnkr vilket motsvarar en avvikelse på -30,6 mnkr från budget.

Verksamhetens intäkter

Prognosen för intäkterna är beräknad till 425,6 mnkr, vilket är 76,9 mnkr bättre än budget.

De stora prognosticerade positiva posterna är för reavinster (+40,5 mnkr), försäljningsintäkter tillsammans med taxor och avgifter (+18,8 mnkr), försäljning av exploateringsmark (+7,1 mnkr) och EU-bidrag (+6,4 mnkr). De poster som avviker negativt från budget är riktade statsbidrag och kostnadsersättningar (-9 mnkr), till stor del kopplat till ett lägre antal anställningar med anställningsstöd än budgeterat, men också till andra projekt som inte beräknas bli lika dyra som budgeterat.

Verksamhetens kostnader och avskrivningar

Den sammanräknade helårsprognosen för rubricerade poster visar på en negativ avvikelse från budget med -107,4 mnkr, fördelat enligt nedan.

Köp av huvudverksamhet, bidrag

Totalprognosen pekar nu på ett underskott på -37,9 mnkr. Placeringskostnader och försörjningsstöd beräknas nu avvika med -21,3 mnkr resp -2 mnkr och de interkommunala kostnaderna med -5,2 mnkr från budget. Den del av samhällsfinansierade transporter som redovisas här avviker med -5,7 mnkr och bostadsanpassningen -2 mnkr.

Personalkostnader

Budgetavvikelsen beräknas nu bli -12,7 mnkr, vilket är 0,7 mnkr sämre än föregående prognos. Negativa avvikelser för SKN -8,3 mnkr (-8,9 mnkr föregående prognos) och ÄON -22,7 mnkr (-22,4). Positiva avvikelser för KS-kontoren +6,5 mnkr (+5,7) och SAN +14,9 mnkr (+15,2) där vakanser och färre antal med anställningsstöd är orsakerna. De personalrelaterade kostnader som återfinns inom Finansförvaltningen beräknas ge ett underskott -2,7 mnkr då pensionskostnaderna beräknas bli högre än budgeterat men möts till viss del av uttag ur överskottsfond som redovisas som finansiell intäkt.

Övriga kostnader/interna kostnader/avskrivningar

Prognosen för rubricerade poster visar ett underskott på -56,9 mnkr (-60,0). Kommunstyrelsens verksamheter -44,6 mnkr (-44,4), där de stora posterna är rivningskostnader -9,1 mnkr, ökade elkostnader -7,5 mnkr, ökade kostnader för leasing och drivmedel -9,4 mnkr, samhällsfinansierade transporter -2,7 mnkr och ökade hyreskostnader -4,3 mnkr. SKN -3,2 mnkr (-6,6). Kostnader för hyra, städ och inköp av material beräknas avvika negativt men kan delvis mötas med lägre måltidskostnader. ÄON +1,1 mnkr (1,0). Lägre hyreskostnader än vad som först aviserats från fastighetsenheten samt att även prognosen för måltider beräknas bli lägre än budgeterat. Kostnaderna för inhyrd personal ökar och avviker med -6,7 mnkr. SAN -6,8 mnkr (-6,8). Inhyrd personal -6,0 mnkr, konsulttjänster -0,4 mnkr, hyra -0,4 mnkr. Finansförvaltningen -3,8 mnkr (-3,7). Intern reglering av riktade generella statsbidrag till nämnd med verksamhetsansvar -5,0 mnkr. Övergång till att redovisa externa hyreskontrakt som finansiell leasing +2,9 mnkr, möts av en finansiell kostnad och den slutliga resultatpåverkan av övergången beräknas bli -0,5 mnkr.

SKATTEINTÄKTER, GENERELLA STATSBI DRAG OCH UTJÄMNING

I senaste skatteprognosen (SKR:s cirkulär 23:41) beräknas skatteintäkterna bli 16,9 mnkr bättre än budgeterat, vilket är en försämring med -4,1 mnkr jämfört föregående skatteprognos.

Prognosen för de generella statsbidragen i samma cirkulär är +11,6 mnkr jämfört med budget. Till det kommer generella statsbidrag som är att betrakta som riktade för utökad sjuksköterskebemanning +5,0 mnkr och kommunstöd kopplat till kriget i Ukraina +0,5 mnkr. Sammantaget är avvikelseprognosen för skatteintäkter, generella statsbidrag och utjämning +34 mnkr.

FINANSNETTO

Finansnettot beräknas bli 7,4 mnkr vilket är 2,3 mnkr bättre än budgeterat.

De finansiella kostnaderna beräknas bli 2,7 mnkr högre än budgeterat. I och med att kommunen redovisar inhyrda lokaler som finansiell leasing redovisas delar som finansiell kostnad (3,5 mnkr). Prognosen för låneräntorna är 0,9 mnkr lägre än budgeterat trots att räntenivåerna är högre än vad som antogs när budgeten beräknades. Förbättringen kopplas till att nyupplåningen av de beslutade 190 mnkr har kunnat skjutas fram i tid. Låneräntorna fördelas mellan kommunen och VA-verksamheten och Finansförvaltningen debiterar VA-verksamheten dess andel av kommunens låneränta (2,1 mnkr) löpande under året.

De finansiella intäkterna beräknas bli 4,8 mnkr högre än budgeterat. Avvikelsen beror till största del på att ett uttag har gjorts från överskottsfonden hos KPA för att möta kostnaden för värdesäkringspremien (pensioner).

FINANSFÖRVALTNING

Mnkr	Bokslut 2022	Budget 2023	Utfall sep 2023	Prognos 2023	Avvikelse
Pensionskostnader	-103,5	-145,0	-104,1	-149,7	-4,8
Reavinst, markförsäljning	2,2	0,0	40,3	40,3	40,3
Övrigt finans	71,3	120,3	118,7	120,8	0,5
Skatteintäkter	1 137,3	1 150,5	878,8	1 167,4	16,9
Generella statsbidrag/utjämning	460,7	468,8	364,9	485,9	17,1
Finansnetto	1,6	-9,7	-3,4	-5,5	4,2
Summa finansförvaltningen	1 569,7	1 584,9	1 295,2	1 659,1	74,2

Finansförvaltningens avvikelseprognos är +74,2 mnkr jämfört med budget.

Inom finansförvaltningen redovisas kostnader för arbetsmarknadsförsäkringar, arbetsgivaravgifter, pensionskostnader, hanteringen av påminnelser och krav. Intäkter i form av internränta och po-pålägg kommer från verksamheterna. Intäkten för po-pålägget ska möta vissa pensionskostnader och särskild löneskatt kopplad till dessa, arbetsgivaravgifter och avtalsförsäkringar. Kommunen övergår till att redovisa inhyrda lokaler som finansiell leasing i enlighet med rekommendation från RKR (Rådet för Kommunal Redovisning) vilket beräknas påverka resultatet med -0,5 mnkr.

Prognosen för såväl kostnaderna för arbetsgivaravgiften som intäkterna för po-pålägget överstiger budget och nettoavvikelsen beräknas till +2,2 mnkr. Pensionskostnaderna beräknas överstiga budget med -4,8 mnkr och möts av en ökad finansiell intäkt, se kommentar sid 6. Intäkten för internräntan beräknas avvika med -1,4 mnkr. Realisationsvinster för såld mark redovisas inom finansförvaltningen och prognosen uppgår nu till 40,3 mnkr.

Skatteintäkter, generella statsbidrag och utjämning samt finansnetto, se sid 6.

NÄMNDERNA

Driftredovisning

Mnkr	Bokslut 2022	Budget 2023	Utfall sep 2023	Prognos 2023	Avvikelse
Kommunstyrelse	267,6	241,2	198,8	262,2	-21,0
- varav Kommundirektör/Stab för utv o förv	61,7	69,6	52,0	68,1	1,5
- varav Personalkontor	9,0	12,2	10,2	12,2	0,0
- varav Ekonomikontor	15,4	12,5	8,6	12,0	0,5
- varav Tekniskt kontor	134,9	95,6	96,7	124,5	-28,9
- varav Räddningstjänst	24,4	27,2	17,2	27,5	-0,3
- varav Samhällsbyggnadskontor	22,2	23,9	14,0	17,8	6,2
Revision	0,9	1,0	0,6	1,0	0,0
Överförmyndare	2,7	3,3	1,4	3,3	0,0
Kultur- och fritidsnämnd	60,0	62,1	48,9	62,1	0,0
Skolnämnd	618,6	613,8	456,4	634,6	-20,9
Äldre- och omsorgsnämnd	622,1	488,2	389,3	489,8	-1,6
Social- och arbetsmarknadsnämnd		149,6	137,8	174,6	-24,9
Summa nämnder	1 571,8	1 559,0	1 231,1	1 627,5	-68,5

Nämnderna prognosticerar sammantaget med en avvikelse på -68,5 mnkr, vilket är en försämring med -1,6 mnkr, jämfört delårsrapporten.

Nedan kommenteras nämnder/kontors eventuella avvikelser:

KOMMUNSTYRELSE***Kommundirektör/Staben för utveckling och förvaltning***

Prognosticerar +1,5 mnkr på helheten. En obudgeterad intäkt och lägre personalkostnader bidrar till överskottet. Konsultkostnader inom upphandlingsenheten för att täcka upp sjukfrånvaro håller nere överskottet med ca 0,8 mnkr.

Ekonomikontor

Personalkostnader beräknas ge ett överskott på ca 1 mnkr beroende på en vakant tjänst samt föräldraledigheter. Övriga kostnader prognostiseras till ett underskott på -0,5 mnkr, det består främst av ökade kostnader för administration, externa avgifter och konsultkostnader kopplade till ekonomisystemet.

Tekniskt kontor

Kontorsledning, +1,3 mnkr personalvakanser

Samhällsfinansierade transporter -9,0, ökade drivmedelskostnader och antal resande på samma nivå som före pandemin.

Gata/Park totalt +0,3 mnkr. Ökad försäljning av skog täcker tidigare prognosticerade underskott på verksamheterna.

Fastighetsenheten totalt -16,3 mnkr. Nytt elavtal -7,5, Rivning av Åkraskolan -7,4, vakanser på personal +0,9. En del större skador har under året uppstått på våra fastigheter t ex Klockarbo förskola, simhallen och Salberga idrottshall och påverkar utfallet för entreprenadkostnader. Implementering av nytt fastighetssystem har efter förseningar färdigställts och kostnaden för detta fallit ut under året. I prognosen har vi inte tagit hänsyn till kostnaderna för moduletableringarna för Ekorren, Dalhem samt Emmylunds förskola. Upphandling pågår och många osäkerhetsfaktorer råder i dagsläget. Osäkerhet gäller vid prognos för entreprenadkostnaderna avseende snöröjning och sandning. På grund av ökad entreprenadkostnad efter senaste upphandlingen har stor del av årsbudget för detta redan upparbetats. Allt detta -2,4 mnkr.

Kart/mät +0,3 mnkr. Vakanta tjänster under året.

Teknisk service -2 mnkr. Ökade lokalkostnader på samtliga verksamheter, mindre försäljning från förrådet och mindre interna intäkter på maskiner och verkstad. Måltid -3,1, ökade livsmedelskostnader och lägre interna intäkter.

Måltidenheten -3,1 mnkr, ökade livsmedelskostnader och lägre interna intäkter

Samhällstekniska enheten -0,3, ökade kapitalkostnader och ökad personalkostnad på trafikadministration.

Räddningstjänst

Ett mindre underskott beräknas för personalkostnader.

Samhällsbyggnadskontor

Löpande ordinarie verksamheten beräknas göra ett underskott på -0,5 mnkr. Kostnaderna för bostadsanpassning beräknas bli 1,9 mnkr högre än budgeterat men kan hållas nere av övriga kostnadsminskningar i verksamheten på 1,4 mnkr.

Försäljning av exploateringsmark ger ett redovisat överskott på 6,7 mnkr och helårsprognosen blir därför +6,2 mnkr.

KULTUR- OCH FRITIDSNÄMND

Håller en stabil ekonomi för 2023 utan några större risker för oväntade kostnader.

SKOLNÄMND

Central förvaltning: Förmodat resultat vid årets slut är svagt positivt vilket beror på vidtagna besparingsåtgärder. Då nämndens kostnader är högre än budgeterat försämras dock resultatet något.

Förskolan: De interkommunala kostnaderna för förskolan är högre än budgeterat, då kostnaderna drivs upp av att det är flera förskolor inom kommunen som har tomma platser. Framför allt på landsbygden. Många enheter har haft svårt att anpassa verksamheten till de ökade kostnaderna till följd av inflationen. Detta kommer att leda till underskott om inga åtgärder vidtas.

Anpassad gymnasieskola: Prognosen visar på ett positivt resultat på grund av ökade intäkter.

Anpassad grundskola: Enligt prognosen förmodas ett underskott på grund av obudgeterade elevökningar vilket bidragit till högre personalkostnader.

Grundskola: Prognosen visar på ett stort underskott, delvis beroende på ökade personalkostnader samt ökade hyreskostnader som inte inkluderats i budget. 1 mnkr av underskottet tillhör elevhälsan och har uppstått på grund av betydande sänkning av statsbidrag som man inte kände till när man la budget.

Vuxenutbildning och Svenska för invandrare: Visar i dagsläget ett minusresultat men det råder en osäkerhet gällande intäkter vilket gör att det finns en viss sannolikhet för ett positivt resultat i slutet av året.

ÄLDRE – OCH OMSORGSNÄMND

Prognosen per september visar på ett underskott på -1,6 mnkr jmf med -1,4 mnkr i delårsprognosen. Den förändrade prognosen beror i sin helt på inhyrda sjuksköterskor under perioden juni till september. I övrigt är det oförändrat jmf med föregående prognos och lämnas därför utan kommentar. Prognososäkerheten bedöms fortsatt vara hög och sätts därför till som tidigare +/- 6,5 mnkr. Osäkerheten beror i huvudsak på svårigheten att rekrytera sjuksköterskor och rehab personal inom hemsjukvården, vilket kan leda till ett ökat behov av inhyrd personal (1,8 mnkr). Rekrytering pågår men det är svårt att finna personal. Effekten av nya regler för dygnsvila och avskaffande av delade turer bidrar till osäkerheten med ca 4 mnkr. Det pågår också en diskussion mellan fastighetsenheten och fastighetsägaren gällande hyreskostnaden för ett äldreboende vilket kan generera en kostnadsminskning för nämnden under en period, vilket också ryms i prognososäkerheten. Sjuklöner uppgår till ca 1 mnkr/månad och frånvaron driver i sin tur upp behovet av timvikarier.

SOCIAL- OCH ARBETSMARKNADSNÄMND

Helårsprognosen pekar på ett underskott på -24,9 mnkr för SAN, vilket är en försämring med -0,5 mnkr jämfört delårsprognosen. Prognosen bygger på att nuvarande placeringar inom IFO området avslutas enligt plan och att inga nya tillkommer. Vilket gör prognosen högst osäker. Prognososäkerheten bedöms i nuläget till +/- 10 mnkr. För närvarande är det placeringar inom vuxenområdet inkl skyddsplaceringar som ökat under perioden. Takten på placeringar av barn och unga har minskat något men är för tidigt att bedöma om det är trendbrott över längre tid.

Investeringsredovisning

Mnkr	Budget 2023	Ack utfall sep 2023	Prognos 2023	Avvikelse
Kommunstyrelse	282,6	52,7	178,9	103,8
- varav <i>Kommundirektör</i>	3,8	0,4	3,8	0,0
- varav <i>Tekniskt kontor</i>	289,0	98,3	220,4	68,6
- därav <i>Gata/park</i>	41,9	6,8	21,9	20,0
- därav <i>VA-kollektiv</i>	29,1	6,8	10,1	19,0
- därav <i>Fastighet</i>	209,6	84,1	181,8	27,9
- därav <i>Teknisk service</i>	0,0	-0,1	-0,1	0,1
- därav <i>Samhällstekniska</i>	8,3	0,8	6,7	1,6
- varav <i>Räddningstjänst</i>	1,5	0,8	1,5	0,0
- varav <i>Samhällsbyggnadskontor</i>	-11,7	-46,9	-46,9	35,1
Skolnämnd	7,2	0,9	7,2	0,0
Äldre- och omsorgsnämnd	9,7	2,1	9,7	0,0
Finansförvaltning	0,0	2,2	2,2	-2,2
Summa	299,6	57,9	198,0	101,6

Årets investeringsbudget uppgår till 259,8 mnkr, till det läggs 39,8 mnkr i tilläggsanslag från 2022. Därefter uppgår investeringsbudgeten till totalt 299,6 mnkr. Per sista september har netto 57,9 mnkr upparbetats. Helårsprognosen pekar på att investeringsredovisningen kommer ha ett överskott på 101,6 mnkr. Av överskottet kopplas ca 40 mnkr till försäljning av skog och fastigheter och resterande del till uppskjutna projekt.

Nedan kommenteras nämnder/kontors eventuella avvikelser:

KOMMUNSTYRELSE

Tekniskt kontor

Gatuprogram: Avsaknad av asfaltsavtal har gjort att många projekt inte kommit i gång enligt plan. Nu har arbetena dock igångsatts med avtal som går att använda. Arbetena hinner dock inte slutföras i år.

VA-program: Projekt Kv Silvervallen beräknas inte komma igång (4,4 mnkr). Projekt TS-ledning Sala-Broddbo har inte startat (3,1 mnkr). I övrigt beror prognosavvikelserna bl a på personalvakanser.

Lokalprogram: Prognosen är ett överskott på 27,9 mnkr. De båda stora skolprojekten löper vidare 2024 och framåt vilket innebär att återstående medel kommer begäras överförda till nästa år i bokslutet. För Åkraskolprojekt råder stor osäkerhet för slutkostnaden avseende sanering av marken. Skyfallet som drabbade Sala i början av september gjorde även att skyddsrumsgropen på Åkraskolan svämmade över, trots att pumparna gick för fullt. Hela skyddsrummbotten bestående av cellplast, vattentät duk och armeringsjärn flöt upp och blev skev. Hela skyddsrummbotten har fått demonteras, gjorts om med nya inmätningar och därefter monteras tillbaka.

Samhällsbyggnadskontor

Under markinköp är det enbart Evelund som är genomfört och inget mer är planerat.

Som försäljningsinkomster redovisas första delen av försäljningen av skog till Ramnäs skog, Sörskogen/Lantmannagatan, Svepnäs 1:59 samt Ekeby mosse.

Exploateringar av Salaborg och BoKlok är pausat.

ÄLDRE- OCH OMSORGSNÄMND

Under perioden okt-dec kommer taklyftar på alla särskilda boenden att bytas ut till en beräknad kostnad på 2,4 mnkr. Inventarier till Bergsmansgatan är inköpt samt även utbytesinventarier vid andra verksamheter. Utrustning för digitala hjälpmedel inom demensvården är också inköpt.

FINANSFÖRVALTNING

Enligt KF § 90 2020 ökar kommunen kapitalinsatsen i Kommuninvest med 2,2 mnkr 2023.

ÖVRIGT

KOMMUNSTYRELSENS FÖRFOGANDE

12 598 tkr har avsatts i budget 2023 till Kommunstyrelsen att förfoga över. Per sista september har 5 562 tkr delats ut. Prognosen är att hela förfogandet delas ut under året. Om så inte sker kommer återstoden att höja resultatet.

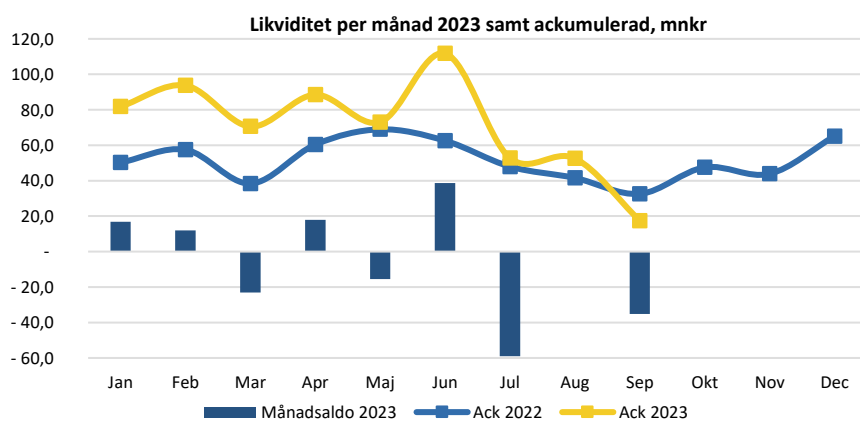
KS förfogande 2023 (belopp i tkr)	12 598	Beslutsdatum
Bris	-47	KS § 163 2022-10-19
Arkiv Västmanland	-68	KS § 181 2022-11-16
Rivningskostnader Möklinta skola/förskola	-2 824	KS § 69 2023-05-10
Sala hembygds- och fornminnesförening	-963	KS § 72 2023-05-10
Sala Silvergruva AB	-1 500	KS § 82 2023-06-07
Sala blåsorkester	-160	KS § 110 2023-08-16
Återstår av Kommunstyrelsens förfogande	7 036	

LIKVIDITET

De ackumulerade utbetalningarna har hittills varit större än inbetalningarna och de likvida medlen har minskat med ca 48 mnkr jämfört årsskiftet.

I den antagna budgeten för 2023 finns ett beslut om att låna upp 190 mnkr för att täcka årets budgeterade investeringsutgifter för nya Åkrskolan och Möklinta skola och det kommer effektueras under sista kvartalet.

Kommunen har också en checkräkningskredit på 60 mnkr som ökar förmågan att göra de löpande utbetalningarna.



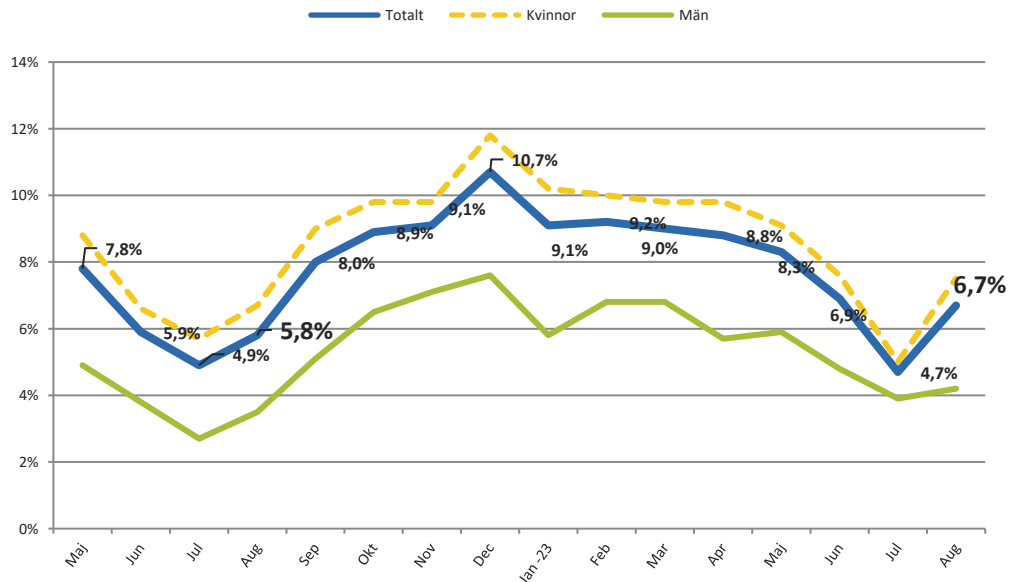
RESULTATUTJÄMNINGSRESERV

Sala kommun har 15,1 mnkr avsatt i resultatutjämningsreserv (RUR).

Enl SKR:s prognos (cirkulär 23:41) över utvecklingen av skatteunderlaget och kommunens egna riktlinjer är det inte möjligt att nyttja RUR under 2023 för att täcka ett negativt balanskravsresultat.

UTVALDA NYCKELTAL

SJUKFRÅNVARO PER MÅNAD, %

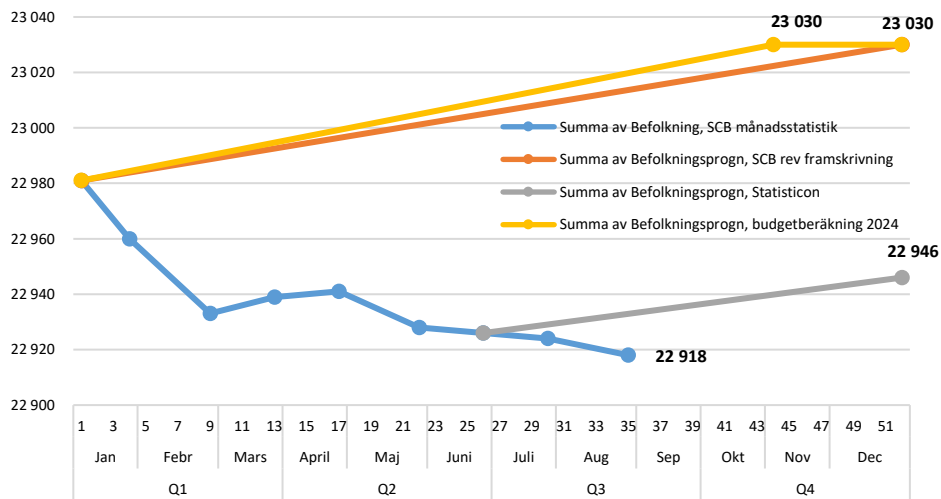


PERSONALSTATISTIK 2021–2023, JÄMFÖRELSEMÅNAD SEPTEMBER

	Sep 2021	Sep 2022	Sep 2023
Antal anställda personer ²	2 016	2 091	2 102
Anställda årsarbetare (ej timavlönade) ²	2 005	2 086	2 094
Visstidsanställda årsarbetare ²	294	246	194
Andel heltidsanställda av tv-anställda	97,13 %	97,80 %	98,09 %

² Urval: AVA, Vikariat och Tillsvärdareanställda

BEFOLKNINGSPROGNOS 2023 SAMT BEFOLKNINGSUTVECKLING PER MÅNAD



FINANSFÖRVALTNINGEN – FINANSIELLA MÅL

	Bokslut 2022	Budget 2023	Prognos 2023
Årets resultat, mnkr	-2,2	25,8	31,5
Årets resultat, %	-0,1	1,6	1,9
Årets balanskravsresultat, mnkr	-4,7	-	-9,0
Årets nettokostnader, mnkr	1 601,1	1 583,7	1 614,3
Förändring, %	7,0	4,2	0,8
Årets skatter o generella bidrag	1 598,0	1 619,2	1 653,3
Förändring, %	4,7	4,6	3,5
Nettokostnadsandel av skatteintäkter, bidrag och utjämning, %	100,1	97,8	97,6
Nämndernas avvikelse, mnkr	-60,5	-	-68,5

NÄMNDERNA

Nämnd	Nyckeltal	Mar	Apr	Maj	Aug	Sep	Okt
SAN	Antal hushåll med försörjningsstöd	147	180				
SAN	Antal placeringsdygn barn och unga	1 292	1 210				
ÄON	Under månaden verkställda LSS-beslut	289	285				
ÄON	Beläggningsgrad särskilt boende, %	100	100				
ÄON	Beslutade insatstimmar hemtjänsten	16 176	21 437				
ÄON	Antal korttidsdygn, SoL						

Månadsuppföljning
Kommunstyrelsen

Ledningsutskottet

ANTAGEN § x | xxxx-xx-xx | DIARIENUMMER 20xx/xxx | REVIDERAD § x | xxxx-xx-xx | DIARIENUMMER 20xx/xxx

SALA KOMMUN

Växel: 0224-74 70 00 | E-post kommun.info@sala.se | Postadress Box 304, 733 25 Sala